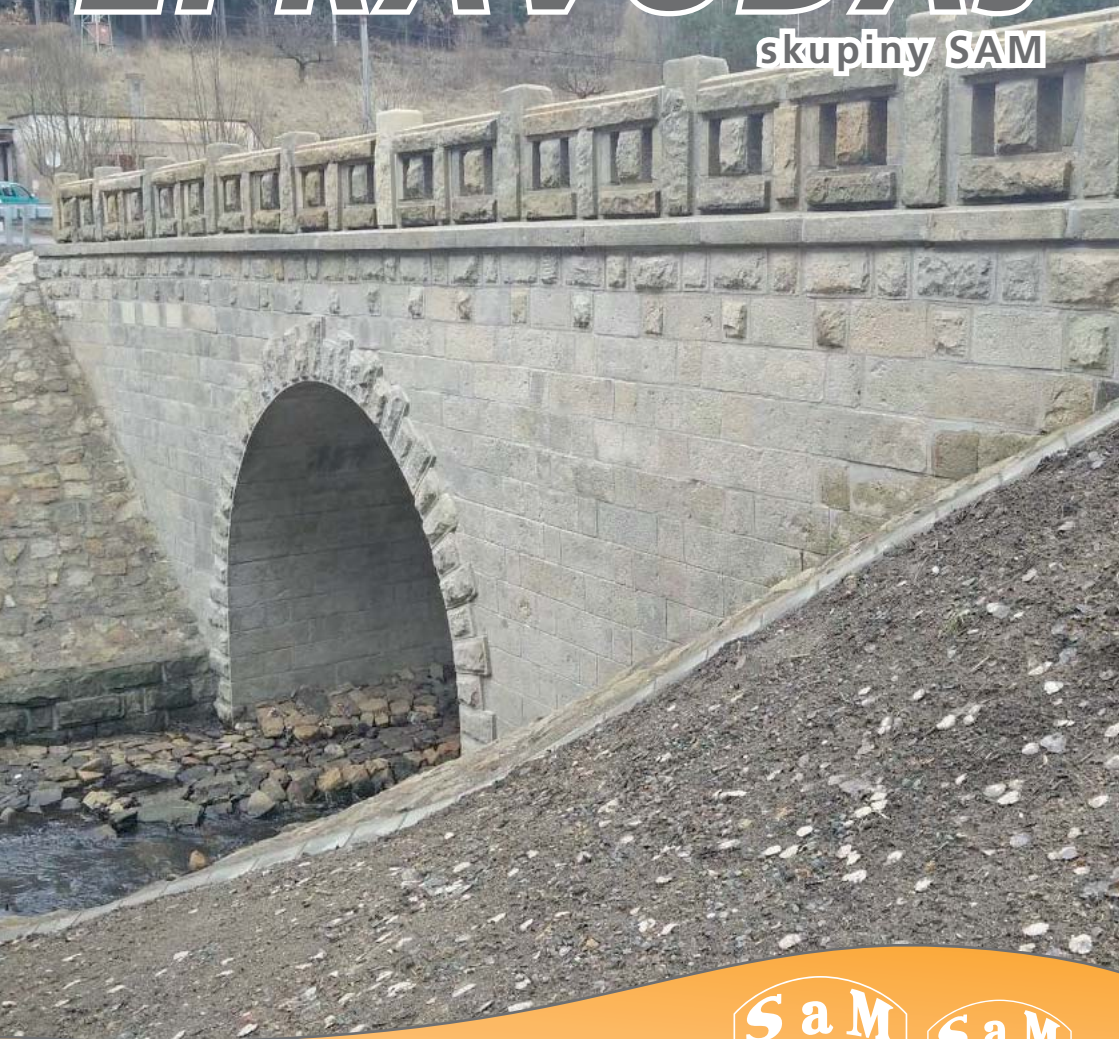


# ZPRAVODAJ

skupiny SAM

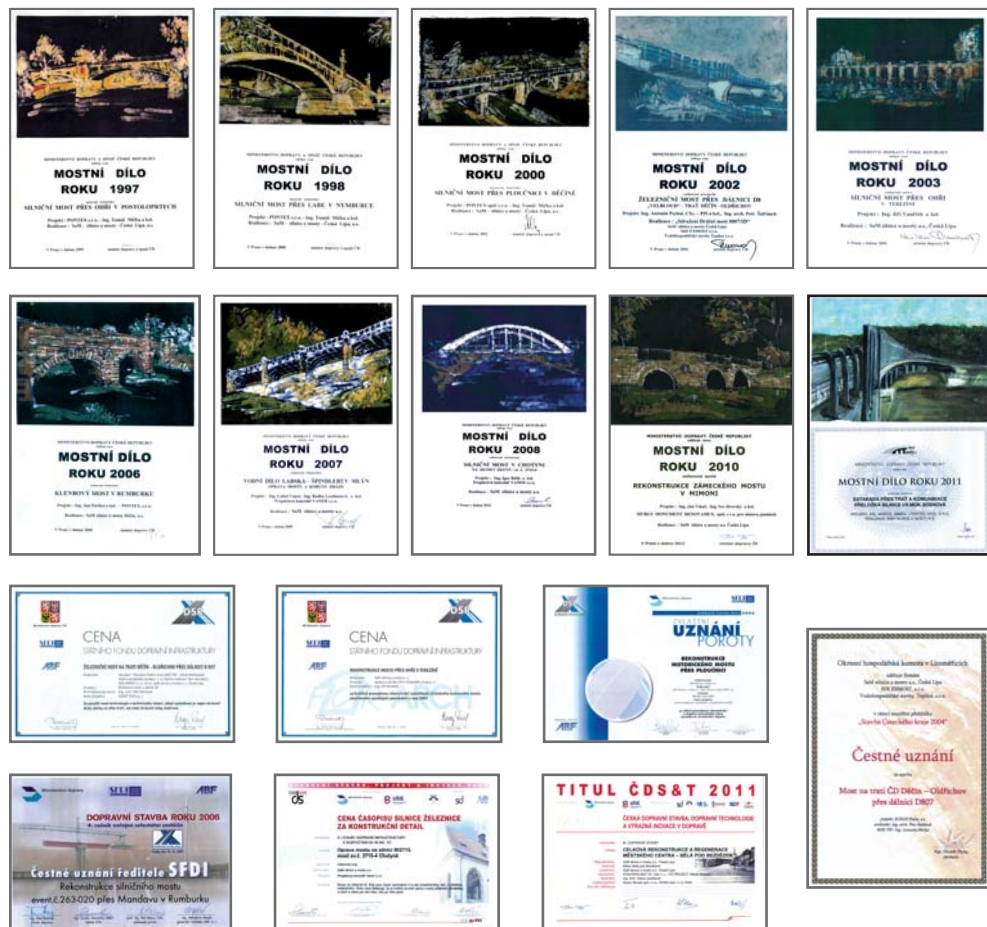


prosinec 2016



Mostní sympóziium a silniční konference 2016  
25 let od založení SaM silnice a mosty  
Aktuality z odštěpných závodů a významné stavby 2016

## OCENĚNÍ SKUPINY SAM



## ÚVODNÍK

Vážení obchodní přátelé, milí čtenáři, spolupracovníci – Samáci,

naše redakční rada pro Vás připravila v tomto předvánočním období, kdy je stavební sezóna 2016 před koncem, základní přehled informací a zajímavostí ze života našich firem. Dovolte mi, abych Vás seznámil s výsledky hospodaření a provedl celkovou bilanci roku 2016 za Skupinu SAM i za jednotlivé její společnosti a seznámil Vás s výhledem na sezónu 2017.

### Ing. Dušan Drahoš

Ředitel a předseda představenstva akciové společnosti

## OBSAH

- 2 Slovo ředitele
- 4 Úvodní slovo
- 8 Mostní sympozium Brno 2016
- 9 Silniční konference 2016
- 10 Oslava 25. výročí od založení SAM
- 12 Významné stavby realizované v roce 2016 a výhled na rok 2017
- 16 Aktuality z odštěpných závodů
- 17 Slovo k ekonomice

Vydavatel: SaM silnice a mosty a.s.  
ve spolupráci s TANDEM COM, s.r.o.  
Redakční rada: Ing. Dušan Drahoš, Ing. Josef Adamčík, Ing. Jiří Berka,  
Mgr. Jitka Mazalová Dvorská  
Četnost vydání: občasník  
Evidenční číslo: MK ČR E 13938  
Náklad: 600 ks  
Kontakt: info@tandemcom.cz, www.tandemcom.cz  
Vydáno: prosinec 2016  
Foto na titulní straně: rekonstrukce mostu Souvraž



# Úvodní slovo

**Do stavební sezóny roku 2016 jsme vykročili plni optimismu. Za sebou jsme měli velmi úspěšný rok stavební sezóny 2015 a do nového roku jsme měli připraveny zakázky za 193 mil. Kč. U děčínské společnosti se jednalo o připravené zakázky v objemu 10 mil Kč, ale stále reálněji se jevila realizace zakázky „Vilsnice“, kde by děčínská společnost realizovala objekty v řádu dalších desítek milionů.**

Naše vykročení do nové sezóny roku 2016 bylo také z hlediska klimatických podmínek poměrně rychlé. Nejdůležitější zakázka – I/9 Česká Lípa most však byla zahájena s minimálně měsíčním zpožděním. Na vině byla vleklá jednání o dopravních opatřeních, protože se město obávalo dopravního kolapsu a okolní obce na objízdných trasách nadměrného zatížení silnic uvnitř obcí. Pro českolipskou společnost byl nastaven plán celkových tržeb 500 mil. Kč. Pro děčínskou společnost jsme předpokládali dosažení 130 mil. Kč objemu tržeb, i když jsme v tuto chvíli neměli připravenou nějakou objemově významnou zakázku. Signály zvýšené poptávky po zhotovení stavebních zakázek však dávaly podporu optimistickému výhledu na celkově, po delší době, ziskovému zakončení hospodaření stavební sezóny roku 2016.

Věděli jsme však, že nevýrobní část sezóny v prvním měsících roku nás opět zatíží ztrátou ve výsledku hospodaření. Čím je vytvořena menší ztráta, tím rychleji se nám v poměrně zajímavě se rýsující sezóně podaří přejít do ziskového hospodaření.

V kontextu s pozitivním vývojem ve stavebnictví jsme opět nepřístupili k zavedení úsporných opatření, užitých v roce 2013 a 2014,

v podobě snížených mzdových prostředků. Navíc společnost SaM silnice a mosty disponovala velmi silným cash flow a byla schopna až do července 2016 financovat nároky na provozní kapitál z vlastních zdrojů.

Poptávka investorů se ale v průběhu roku zvyšovala jen pomalu a naše oddělení přípravy od počátku roku muselo vyvinout značné úsilí k zabezpečení zakázek v plánovaném objemu 500 mil. Kč. Tento úkol se v době psaní tohoto příspěvku (říjen 2016) ještě nepodařilo naplnit, navíc jsme již v září věděli, že nově získané významné zakázky I/9 Česká Lípa–Nový Bor a I/13 Jílové–Modrá se svou realizací přesouvají na rok 2017.

U českolipské i děčínské společnosti se nedařilo u realizovaných zakázek udržovat příznivé marže dosahované v loňském roce a vytvořená ztráta z počátku roku se ke konci srpna 2016 ještě prohloubila. Jak tomu ale bývá, poptávka a následná realizace stavebních zakázek dosahuje vrcholu v posledních měsících roku. Nejinak je tomu i letos a tak předpokládám, že se podaří smazat dosud neumořenou ztrátu z počátku roku a přejít s hospodařením do kladných čísel nebo alespoň vytvořenou ztrátu hospodaření minimalizovat.



Rekonstrukce mostu v obci Hamr (Jižní Čechy)

Odštěpné závody v České Lípě, Turnově a Mladé Boleslavi, ale i závody v Hradci Králové a Českých Budějovicích zahájily novou stavební sezónu v březnu 2016, bohužel jsme ale nemohli nasadit plné kapacity na realizaci zakázek. V zakázkách pro SDŽC, resp. pro investory v této oblasti stavebnictví se nepodařilo navázat na stavební sezóny minulých let a zájem o tento typ zakázek byl utlumen. Naše provozy elektro, ocelářů a výroby betonu přispěly ke zvýšení tržeb a přidané hodnoty. Bohužel středisko výroby a pokládky AB nemělo připraven dostatek zakázek a jejich doplnění v průběhu roku probíhalo jen pomalu. Stále se dá ale říci, že naše českolipská akciová společnost zaujímá v regionu svého působení, prostřednictvím svých závodů, významného postavení v oblasti výstavby, rekonstrukcí a oprav komunikací a mostů, výroby a pokládky obalovaných směrů, dopravního značení, mostních provizorií, kovových konstrukcí a dalších speciálních činností. V oblasti výstavby a rekonstrukcí mostních objektů působíme na větší části území České

republiky a jsme mimořádně úspěšní. To dokazuje deset ocenění „Mostní dílo roku“ a další ceny SFDI a čestná uznání, která byla v minulém období naší firmě udělena.

V roce 2016 jsme pokračovali na zakázkách rozpracovaných v roce 2015.

Jednalo se o rekonstrukci silnice III/27243 ve Zdislavě, I/16 Bezno MÚK, úpravu parteru Česana v Mladé Boleslavi, rekonstrukci I/9 Dubá–Jestřebí a I/34 Krátká Ves, I/38 Debř–vybudování okružní křižovatky, rekonstrukci povrchů silnic a chodníků v ul. Egermanna v Novém Boru, stavební práce pro Magnu Liberec atd. Děčínská společnost znovu zahájila práce na výpravách pro SČVAK, opravách mostů Lesná u Děčína, zhotovení chodníků v Jiříkově, rekonstrukci splaškové kanalizace v domě seniorů ve Šluknově, opravě komunikací v Markvarticích atd.

Na tomto místě bych chtěl vyzdvihnout stabilní přínos v zakázkách od závodů Turnov



Okružní křižovatka v Lipně nad Vltavou

pod vedením Miroslava Iry a Mladá Boleslav řízeného Ing. Mojmírem Pavlíkem. Nelehkou pozici mají stále naši kolegové v Českých Budějovicích, i když v tomto roce se jim daří získávat objemově významnější zakázky. Stabilní bilanci výnosů potvrzuje závod Česká Lípa pod vedením Jaroslava Fialy. Z regionu Hradecka a Pardubicka se významně zvyšoval přínos hradeckého závodu díky Ing. Bedřichu Kramerovi. Bohužel, zdravotní problémy vedoucího závodu nedovolily dále Ing. Kramerovi pokračovat v pracovním procesu a vedení společnosti muselo operativně řešit adekvátní náhradu, které se dočasně museli ujmout Ing. Štěpánek a Ing. Karlová. V září se také podařilo získat novou vedoucí pro dřívější závod Karlovy Vary–Vladimíru Karliczkovou a proto předpokládáme, že dojde k výraznému přínosu tohoto nového obchodního zastoupení a získání nových zakázek v regionu.

Také personální změny v oddělení přípravy způsobily dílčí problémy a několik zaměstnanců z jiných oddělení muselo přispět ke zdárnému fungování tohoto oddělení. Věřím, že nyní je již situace stabilizována a pod vedením Dany Polívkové Dis. se podařilo vytvořit opět fungující systém vyhledávání a získávání nových zakázek. O tom svědčí i fakt, že již v září jsme měli smluvně zajištěn objem

minimálně 300 mil. Kč, který máme připraven na rok 2017. Za to patří Daně Polívkové Dis. velké poděkování.

Splnění plánovaných nákladů u jednotlivých staveb a celková bilance konečného účtu ke konci roku 2016 teprve ukáže, jak jsme jednotlivé zakázky dokázali vytěžit v podobě hrubých marží. Podle mého názoru bude ale hodně problematické se vypořádat s dosud vytvořenou ztrátou a to jak u českolipské tak i u děčínské společnosti.

Mezi nejvýznamnější stavební zakázky zahájené v letošním roce můžeme zařadit např. rozšíření parkoviště pro Magnu Liberec, rekonstrukci silnice III/27325 Luka–Ždírec, I/9 Česká Lípa most, D10 most Svěmyslice, komunikace v lokalitě U Kola v České Lípě, okružní křižovatku v Lipně nad Vltavou a u LIDLU v Mladé Boleslavi, rekonstrukci mostů a komunikací v Novém Kníně, opravu komunikací ve Stráži pod Ralskem, I/13 Ludvíkovice–Veselé, opravu mostu na I/16 v Nové Pace apod.

U dceřině společnosti v Děčíně můžeme pro rok 2016 zařadit mezi významné zakázky: rekonstrukci obecních komunikací ve Slavětíně, rekonstrukci komunikace v ul. Šafaříkova v Chomutově, lávky a most v Lovosicích, rekonstrukci chodníků a komunikací v Hrádku nad Nisou, opravu mostu na I/13 ve Stradově, rekonstrukci komunikace Česká silnice a polní cesty v Chlumu u Dubé atd. I u této společnosti došlo k personálním změnám. Petr Podrazil nahradil na řídicí funkci Pavla Novotného a děčínský závod řídí nově Petr Kapic. Na místo vedoucího závodu Varnsdorf byl jmenován Jindřich Švec. Věříme, že i tyto významné změny pomohou k výraznému zlepšení hospodářských výsledků celé děčínské společnosti. Pro příští rok 2017 má v době

psaní tohoto příspěvku děčínská společnost předjednány stavební práce, spočívající zejména v předpokládaných zakázkách: „Vilsnice“ a oprav pro město Rumburk, Varnsdorf a Děčín. Předpokládám, že se objem připravených zakázek na rok 2017 ještě do konce letošního roku navýší.

Pojďme ale v bilanci roku 2016 dále. V oblasti technického rozvoje byla provedena investice do nákupu několika nákladních automobilů, tandemového válce, tahače návěsů a několika osobních automobilů. Současně probíhá 1. etapa rekonstrukce asfaltového hospodářství v areálu obalovny a rekonstrukce haly v areálu dopravy v Sosnové, kde se připravuje výrobní zázemí pro naše oceláře. U děčínské společnosti bylo největší investicí pořízení pásového rypadla CAT 308E2. V rámci úsporných opatření byly však další potřebné investice do dopravních prostředků a pracovních strojů omezeny. Náklady na prezentace společností byly opět optimalizovány. Jedinou výraznější akcí, které jsme se zúčastnili jako vystavovatel, byla mostní konference v Brně. Silniční konference v Hradci Králové jsme se zúčastnili jen prostřednictvím delegátů.

V obchodní politice se daří stabilizovat odštěpné závody Mladá Boleslav, Turnov a Ústí nad Labem převážně podílem prací na akcích ŘSD, krajskou a místní zakázkou. V Děčíně a Varnsdorfu jsme upevnili pozice jako regionální firmy podporující místní zaměstnanost. Odštěpný závod v Českých Budějovicích a v Hradci Králové zajišťuje převážně krajskou a místní zakázku.

Při hodnocení stavební sezony 2016 chci opět zdůraznit a vyzdvihnout skutečnost, že naše firmy realizovaly ve stavební sezoně několik poměrně náročných mostních objektů za přísných kvalitativních i časových podmínek a to



Rekonstrukce chodníků v Rudolfově

kladlo velmi vysoké nároky na naše mostažské profese. Tesaři, železáři, betonáři a samozřejmě řídicí technici–stavbyvedoucí, předvýrobní a výrobní příprava staveb. Nemalé byly také nároky na celkovou řídicí a koordinační činnost vedení skupiny firem SAM. Zato patří všem zaměstnancům Skupiny SAM poděkování.

Je mou milou povinností připomenout, že již 25 let dělí naši společnost SaM silnice a mosty a.s. od jejího založení. Toto významné jubileum jsme oslavili společně s našimi obchodními partnery, investory a zaměstnanci 16. září 2016 v našem areálu dopravy. Celá akce se myslím vydařila a motoristické disciplíny, módní přehlídka, sabrage show a vystoupení Bány Basikové zpestřily slavnostní den oslav, skvěle moderovaný Daliborem Gondíkem. Přejí naši společnosti mnoho dalších úspěšných let.

Na závěr bych rád poděkoval také všem našim objednatelům–investorům za dlouholetou důvěru, se kterou se na nás obrazejí a za dobrou spolupráci při realizaci zakázek. Dále děkuji i našim dodavatelům, subdodavatelům a ostatním obchodním partnerům za spolupráci.

#### Ing. Dušan Drahoš

Ředitel a předseda představenstva akciové společnosti



# Mostní sympozium Brno 2016

21. mezinárodního symposia MOSTY/BRIDGES 2016 konaném v Brně ve dnech 21. – 22. 4. 2016 se zúčastnilo přes 400 odborníků – projektantů, investorů, stavitelů, vystavovatelů, hostů a zástupců hlavních partnerů akce. Společnost SaM silnice a mosty a.s. byla v Brně jedním z patnácti hlavních partnerů symposia a měla tradiční stánek v předsálí, logo v sále a inzerát ve sborníku.

Jako každý rok byly přednášky rozděleny do několika sekcí: mosty v ČR – výstavba, správa a údržba, normy, okruh mosty v zahraničí, mosty v ČR – věda a výzkum a mosty v ČR – projekty a realizace. V letošním roce byl ve sborníku konference zveřejněn příspěvek SaM na téma vývoj, zkoušky, výroba a realizace záchytného systému ZSSAM/H2, jehož autory byli Ing. Josef Fuit a Ing. Pavel Horák. Popisují zde bariérovou nárazovou zkoušku na zkušebním polygonu TAZÚS Praha, kdy zábradelní svodidlo osazené na železobetonové mostní římsce délky 60m, šířce 800mm a výšce obrubníku 150mm, bylo vystaveno nárazům pod úhlem 20°. Nejdříve osobním automobilem o hmotnosti 900kg při rychlosti 100km/h, pak autobusem o hmot-

nosti 13000 kg při rychlosti 70km/h. Záchytný systém obstál a systém ZSSAM/H2 byl odsouhlasen pro použití na pozemních komunikacích. V další části příspěvku autoři popisují jednotlivé části záchytného systému, návrhové parametry, modifikace kotvení a kompatibilitu s jinými používanými záchytnými systémy. Svodidlové zábradlí bylo použito na několika stavbách: obnova silnice po povodních 2010 II/592 Chrástava, most Veltrusy, D8 – objekt A206 most u Chotiměře, D8 objekt A217 most u Řehlovice, D8 – objekt A218 dálniční most na MÚK Řehlovice.

**Ing. Josef Adamčík**

Vedoucí odštěpného závodu Ústí nad Labem



# Silniční konference 2016

Silniční konference pořádaná Českou silniční společností se konala ve dnech 19. – 20. 10. 2016 v kongresovém centru ALDIS v Hradci Králové. V letošním roce se konference zúčastnilo rekordních 1035 účastníků.

Na úvod vystoupili představitelé České silniční společnosti, krajů a měst.

V prvním bloku přednesli svoje příspěvky zástupci ministerstva dopravy, životního prostředí a SFDI. Generální ředitel Ředitelství silnic a dálnic ČR Ing. J. Kroupa hovořil o nastavených prioritách. V roce 2016 se realizuje celkem 6 úseků modernizace D1, v roce 2017 jich bude 8. V uplynulých letech častými změnami ve vedení ministerstva i ŘSD došlo v letech 2010–2014 k pozastavení přípravy staveb. V roce 2011 se zahajovaly pouze 2 stavby, v roce 2012 3 stavby (silnice I. třídy). V roce 2016 se zahajuje celkem 21 staveb na dálnicích a silnic I. třídy. Ve výhledu roku 2017 je zahájení 38 staveb. Celkem má ŘSD 120 prioritních projektů, na nichž probíhají geotechnické, biologické, archeologické průzkumy a výkupy pozemků. Na tyto stavby se musí zpracovat nová dokumentace vlivu staveb na životní prostředí (EIA) v souvislosti se zákonem č. 39/2015 Sb. Jenom na 9 staveb



se podařilo získat vládní výjimku a bude možné zahájit jejich realizaci.

Další příspěvky byly také k bezpečnosti silničního provozu. Nedaří se naplňovat Národní strategii bezpečnosti silničního provozu a některé direktivy EU. Česká republika je na 25. místě v EU v počtu usmrčených na 1 mil. obyvatel a tím se propadá mezi nejnebezpečnější země EU. Celkem bylo předneseno téměř 30 přednášek a další byly uvedeny ve sborníku.

Na závěr bylo přijato usnesení konference – urychlení přípravy staveb, zrychlení schvalovacího procesu, zrychlení posouzení EIA, efektivněji čerpat prostředky Evropské unie v rámci Operačního programu Doprava II pro období 2014–2020 a realizovat systémové změny v řízení bezpečnosti silničního provozu o konkrétní bezpečnostní opatření v kritických oblastech silničního provozu.

**Ing. Josef Adamčík**

Vedoucí odštěpného závodu Ústí nad Labem



# Oslava 25. výročí od založení SAM

**Dne 16. září 2016 se v našem areálu Dopravy v Sosnové uskutečnilo setkání u příležitosti oslav dvacátých pátých narozenin společnosti SaM silnice a mosty a.s.**

Přípravy na tuto událost byly zahájeny už s předstihem, na počátku léta, ve spolupráci s ověřeným partnerem z minulých let – Auto-sport Promotion s.r.o. Tato společnost zastřešila celou akci po stránce organizační, zabezpečení cateringu, kulturního programu a zajistila také vybudování zázemí celé akce, v podobě propojených hostitelských stanů.

Na ploše před administrativní budovou Dopravy vyrostl již s denním předstihem stanový komplex, zabezpečující obsluhu s kapacitou pro cca 200 lidí. Ráno v den „D“ pak ještě probíhaly dokončovací práce, příprava osvětlení a ozvučení a také výzdoba vnější i vnitřní části prapory, roll-upy, logy a prezentačními paravany.



Program oslav byl rozdělen do dvou částí. První dopolední část byla věnována našim obchodním partnerům, investorům a dodavatelům. Odpolední část byla vyhrazena pro naše zaměstnance a blízké bývalé i současné spolupracovníky.

Chvilí po desáté hodině byl slavnostní program zahájen. Moderátorem celého dne byl opět osvědčený Dalibor Gondík, který nejen skvěle moderoval, ale také předvedl své bubenické a pěvecké umění jako člen kapely poskládané ze samých zvukných jmen ze světa českého showbyznysu. Návštěvníci byli vřele přivítáni majiteli společnosti Ing. Dušanem Drahošem a Ing. Josefem Horáčkem. Švédské stoly se prohýbaly pod tíhou dobrého jídla a pití a chuťové pohárky si přišly opravdu na své. Kromě poslechu příjemné živé hudby si návštěvníci mohli vyzkoušet své řídičské umění v závodech motokár nebo v rychlostní soutěži za volantem závodně upraveného vozu Ford Fiesta. Tyto disciplíny se odehrávaly v areálu sousedního autodromu.

Půl hodiny před polednem přišel na řadu slavnostní okamžik – obrovský patrový dort s marciánem a šlehačkou, ale také s logy závodů společnosti SaM a fotkami stavebních děl, byl předán majitelům společnosti Ing. Dušanovi



Drahošovi a Ing. Josefu Horáčkovi. Po jejich prosloveh a nakrojení dortu přišla řada na gratulace. Nádherným projevem se prezentovala starostka města Česká Lípa Mgr. Romana Žatecká, která společně s dalšími gratulanty Ing. Josefem Jeníčkem, ředitelem ŘSD ČR Správy Liberec a Ing. Pavlem Švagrem, CSc., předsedou Správy státních hmotných rezerv popřáli naší společnosti hodně úspěchů v dalších letech její existence a ocenili její dosavadní úspěchy. Především vyzdvihli naši kvalitně odvedenou práci na dosud zhotovených stavebních dílech.

Poté přišlo na řadu vyhlášení vítězů rychlostní soutěže Ford Fiesta a módní přehlídka umělecké agentury Reas Agency. Krásné modelky předváděly společenské šaty, plavky i módní outfity. První část slavnostního programu tak nemohla mít krásnější tečku.

Druhá odpolední část programu byla zahájena přivítáním návštěvníků ze strany majitelů a společným fotografováním na tribuně sousedního autodromu. Poté se mohly opět naplno rozjet motoristické disciplíny, o něž byl

zájem hostů obrovský. V hostitelském stanu mezitím proběhla druhá část módní přehlídka Reas Agency a všichni se těšili na zlatý hřeb odpoledního programu – vystoupení populární zpěvačky Báry Basikové. Umělkyně opět potvrdila, že patří mezi špičku českého showbyznysu. Nejen že zazpívala s grácií a vysokým nasazením všechny své hity, ale v krátkých pauzách dokázala i pobavit nadšené publikum. Krátce po jejím vystoupení se rozloučil i Dalibor Gondík, který stačil na závěr své účasti na této akci ještě odmoderovat vyhlášení vítězů motoristické disciplíny a připravit návštěvníky na připravovanou sabrage show – třešničku na dortu večerního programu.

Všichni si tak na závěr celé akce mohli připít šampaňským z useknutých hrdel lahví sektu a popřát naší firmě spoustu dalších úspěšných let, prosperity a realizace nových zajímavých děl ve stavebním oboru alespoň v minimálně dalších následujících 25 letech.

**Ing. Jiří Berka**

Finanční manažer a spoluorganizátor akce



## Významné stavby realizované v roce 2016 a výhled na rok 2017

V roce 25. výročí založení naší společnosti SaM silnice a mosty a.s. jsme měli příležitost realizovat desítky staveb, z nichž několik významných vybírám k představení.

### R10 most přes strouhu pod obcí Svěmyslice

Tato stavba na dálnici D10 je jednou ze stěžejních staveb o.z. Mladá Boleslav v tomto i příštím roce. Zahrnuje demolici dvou mostů a výstavbu jednoho nového mostu. Hlavním úskalím byla zejména ochrana stávajícího vysokotlakého plynovodu a práce v jeho bezprostředním okolí. Veškeré práce na stavbě probíhají za mimořádného dozoru objednatele i autora projektu.



Objednatel: ŘSD ČR, závod Praha  
 Projektant: VPÚ DECO PRAHA a.s.  
 Realizace: 5/2016–10/2017  
 Zhotovitel: SaM silnice a mosty a.s.,  
 o.z. Mladá Boleslav  
 Náklady: 38,8 mil. Kč

Stávající mosty převádí D10 v km 7,465 a v km 7,499 přes Svěmyslickou svodnici, mosty v km 7,465 jsou částečně demolovány a mostní otvory jsou nahrazeny silničním tělesem. Mosty v km 7,499 jsou demolovány a v jejich místě jsou postaveny nové mosty. Výstavba nových mostů ev. č. 10-012.1a 10-012.2 pro každý jízdní směr probíhá ve dvou etapách při uzavření vždy poloviny dálnice D10 a převedení provozu na opačnou část dálnice. Před zahájením demoličních prací je provedena ochrana vysokotlakého plynu DN900 chráničkou DN1200, ochrana sítí NET4GAS a Telefonica.

Délka mostů je 10 m, kolmá šířka je 14,1 m a mosty jsou navrženy jako jednopolové, přímo pojížděné, železobetonové rámy s tloušťkou desky min. 0,9 m. Mosty jsou založeny na hlubinných pilotách vetknutých do základových pasů. Izolace mostů je pásová. Římsy jsou monolitické s ocelovým zábradelním svodidlem s úrovní zadržení H2.

### I/9 Česká Lípa most ev. č. 9-054 přes Moskevskou ulici

Jedna z důležitých staveb závodu Česká Lípa. Hned v počátku bylo nutné se vypořádat s komplikacemi při vyřizování dopravně inženýrského opatření, v jehož rámci bylo nutné skloubit protichůdné požadavky objednatele, policie ČR a města Česká Lípa a hned vzápětí řešit hlučnost mostního provizoria, jenž podle došlé stížnosti obtěžovala místní obyvatele. Vlastní realizace probíhá s mírným předstihem před schváleným harmonogramem.

Objednatel: ŘSD ČR, správa Liberec  
 Projektant: PONTEX s.r.o.  
 Realizace: 3/2016–4/2017  
 Zhotovitel: SaM silnice a mosty a.s.,  
 Česká Lípa  
 Náklady: 30,9 mil. Kč

Stavba řeší rekonstrukci mostu ev.č. 9-054. Stávající most převádějící silnici I/9 přes Moskevskou ulici v České Lípě byl ve špatném stavebním stavu (stupeň 5). Nový most je dlouhý 60,96 m, rozpětí polí 16,5+18+16,5 m, šířka mostu odpovídá silničnímu řešení a je proměnná 15,71 až 17,1 m. Nosná konstrukce je navržena z prefabrikovaných předpjatých nosníků výšky 750 mm se spřahující železobetonovou deskou výšky minimálně 220 mm s podélnou pracovní spárou. Nosná konstrukce je spojitá, předpjatá, nad podpěrami ztužená železobetonovými příčnicemi. Spodní stavba sestává z krajních železobetonových plošně založených opěr a dvou pilířů, tvořených dvojicí šikmých stojek spojených v horních partiích stativy. Pilíře jsou založeny na stávajících velkopřůměrových pilotách. Izolace mostu je pásová, římsy železobetonové se zábradelním svodidlem.

Před zahájením prací byla zřízena provizorní lávka z konstrukce BB pro provizorní převedení horkovodu. Výstavba mostu je prováděná po polovinách za omezeného provozu na silnici I/9. Po demolici NK poloviny stávajícího mostu bylo postaveno mostní provizorium TMS pro převedení provozu. Následně byla zdemolována druhá polovina NK a celá spodní stavba. Po kontrole stávajícího založení byla vystavěna spodní stavba a polovina mostu. Po převedení provozu na nový most je zdemontováno mostní provizorium a realizována druhá polovina mostu. Na závěr budou provedeny železobetonové římsy, zádržný systém, definitivní přeložka horkovodu na konzole na novém mostu a demolice lávky BB.



Demoliční práce a mostní porvizorium mostu ev. č. 9-054 přes Moskevskou ulici

### I/9 obchvat Dubá, obj. 201 most

Další důležitá stavba závodu Česká Lípa. Byla zahájena čekáním na provedení zemních prací, které nebyly součástí naší zakázky, ale zajišťoval je objednatel. Je to jedna z mála akcí, které jsou realizovány tzv. „na zelené louce.“

**Objednatel:** STRABAG Rail a.s.

**Projektant:** Valbek, spol. s r.o.

**Realizace:** 4/2016–6/2017

**Zhotovitel:** SaM silnice a mosty a.s.,  
Česká Lípa

**Náklady:** 13,3 mil. Kč

Novostavba mostu na silnici I/9–obchvat Dubá převádí silnici I. třídy kategorie S9, 5/70 přes silnici II/260. Most je navržen jako železobetonová předpjatá, spojitá lichoběžníková deska o třech polích. Spodní stavba sestává



z krajních železobetonových masivních opěr a dvojic štíhlých železobetonových pilířů. Opěry i pilíře jsou založeny plošně. Mezilehlé pilíře jsou vetknuty do mostovky a na opěrách je NK uložena na elastomerových ložiscích. Izolace mostu je pásová, římsy monolitické se zábradelním svodidlem ZSSAM/H2. Na obou koncích nosné konstrukce jsou navrženy elastické mostní závěry šířky 300 mm.

Délka mostu je 44,1 m, rozpětí polí 11+14+11 m, šířka mostu je proměnná 11,853–16,428 m.

### Výhled na rok 2017

V současné době máme již poměrně příznivý výhled i na rok 2017, ve kterém budeme realizovat několik velkých zakázek, z nichž největší a důležitou zakázkou pro celou společnost jsou vybrané objekty stavby I/62 Děčín Vilsnice včetně obj. 201–Most MUK Rozbělesy:

#### I/62 Děčín Vilsnice

**Objednatel:** SILNICE GROUP a.s.

**Zhotovitel:** SaM silnice a mosty a.s.,  
SaM silnice a mosty Děčín a.s.

**Náklady:** 95,5 mil. Kč

Výstavba nového úseku směrově nerozdělené dvoupruhové komunikace v kategorii MS2 13/13/50 s napojením v začátku úseku na stávající silnici I/62 směrem na Ústí nad Labem, v konci úseku s napojením na čtyřpruhovou směrově rozdělenou silnici I/13, respektive I/62 na most přes Labe směrem na Liberec, Hřensko a Českou Lípu. Délka nového úseku silnice I/62 činí 1,88 km.

Mimo objektů silničních a objektů komunikací pro pěší budeme realizovat most MUK Rozbělesy. Most je dlouhý 228,8 m, rozpětí jednotlivých polí 20,0+5×27,0+20,0 m, šířka mostu 11,60 m. Most je navržen jako spojitý, jednorámový, monolitický, podélně předpjatý. Založení je navrženo plošné pod opěrami a hlubinné pod pilíři na velkopřůměrových pilotách průměru 1,18 m. Pilíře budou tvořeny železobetonovými monolitickými dílky rozměrů 2,6×1,2 m. Mostní svršek je tvořen železobetonovými monolitickými římsami, zábradelními svodidly, ocelovým zábradlím, protihlukovou stěnou a mostními závěry na obou koncích.

V našem plánu na rok 2017 je také zakázka, již bude naše společnost SaM silnice a mosty a.s.

realizovat jako vedoucí sdružení se Silnicemi Žáček s.r.o.

#### I/9 Česká Lípa–Nový Bor

**Objednatel:** ŘSD ČR, správa Liberec  
**Projektant:** Pragoprojekt, a.s. (PDPS)  
**Zhotovitel:** SaM silnice a mosty a.s.,  
Česká Lípa

**Náklady:** 52,3 mil. Kč

Stavba řeší údržbu stávající silnice I/9 v úseku mezi Českou Lípou a odbočkou na Chotovice (silnice III/26850), v provozním staničení km 72.8–77.0. Celková délka úpravy bude 4 136 m.

Stavba obsahuje tyto práce: frézování a obnova stávajícího asfaltového krytu, přičemž je respektován stávající průběh nivelety, která je pouze v části trasy nadvýšena o 30 mm v důsledku potřebného zesílení konstrukce vozovky. Niveleta byla navržena zároveň s ohledem na zachování funkčnosti jednotlivých sjezdů a vjezdů, zvýšení poloměrů vybraných vypuklých výškových oblouků, které si vyžádalo vybudování plné konstrukce vozovky v těchto úsecích, optimalizaci základního příčného sklonu v přímých úsecích na 2,5%. V obloucích bude zachován stávající sklon s případným vylepšením dle možností tak, aby nedošlo k výraznému rozšíření zemního tělesa a zásahu do soukromých pozemků. Doplnění a obnova svodidel budou provedeny v souladu s ČSN 736101 s ohledem na stávající poměry (především sjezdy) a doplnění směrových sloupků. Bude také provedena údržba, pročištění a případná rekonstrukce stávajících propustků, pročištění příkopů, zajištění odvodnění silniční pláň, zřízení nových nezpevněných krajnic a popřípadě jejich potřebné rozšíření.

**Ing. Ladislav Štěpánek**

Výrobní manažer



## Aktuality z odštěpných závodů

Se začátkem nové stavební sezóny 2016 došlo k personálním změnám v České Lípě na oddělení přípravy. Vedoucí oddělení Vladimíra Truhanová po 19 letech ukončila zaměstnanecký poměr a odešla na nové působiště do Karlových Varů. Při absenci adekvátní náhrady přistoupilo vedení společnosti k přeskupení celého oddělení a dočasné výpomoci z řad stávajících zaměstnanců. Novým vedoucím tohoto oddělení byla jmenována Dana Polívková Dis., s vyhledáváním veřejných zakázek a správou datových schránek a další administrativní činností dočasně vypomohli Ilona Suchá, Ing. Adamčík a Ing. Berka. Toto nelehké období, které navíc probíhalo v době první, pro nás významné, vlny vypisování nových zakázek, se tak podařilo překonat, za což patří všem dotčeným zaměstnancům a zejména vedoucí oddělení Daně Polívkové Dis., poděkování. V současné době, po rozdělení úkolů i na nově přijaté zaměstnankyně Olgu Zdražilovou a Gabrielu Bertlovou, předpokládá vedení společnosti bezproblémové fungování tohoto oddělení.

Hradecký závod pod vedením Ing. Bedřicha Kramera získal za dobu své existence (založen v roce 2011) přední místo mezi ostatními závody co do objemu získaných zakázek a přínosu v objemu hrubých marží. Bohužel se dostavily zdravotní problémy, které zasáhly Ing. Kramera již na konci roku 2015 a následně i v průběhu roku 2016. Zdravotní problémy vedoucího závodu byly natolik závažné, že se Ing. Kramer rozhodl dále nepokračovat v práci a odejít do důchodu. Protože se však jednalo o rozhodnutí náhlé, vyvolané akutním zdravotním stavem, bylo třeba najít nejprve nouzové řešení s výhledem na stabilizaci závodu v následujícím období. Proto byli dočasně pověřeni

vedením závodu Ing. Ladislav Štěpánek a Ing. Ivana Karlová, kteří pomohli překonat první organizační a řídicí těžkosti vyvolané personální změnou ve vedení závodu. Za to jim patří velké poděkování. Konečným řešením bylo jmenování Ing. Ivany Karlové vedoucím tohoto závodu. Vedení společnosti dále předpokládá doplnění závodu dalšími novými zaměstnanci – stavbyvedoucími, přípraviteli i dělníky do té míry, aby byl závod opět stabilizován a mohl se soustředit pouze na získávání nových regionálních zakázek a jejich úspěšnou realizaci.

Závod Karlovy Vary, založený v roce 2006 společně se závodem v Českých Budějovicích, byl původně řízen Ing. Sládkem z Českých Budějovic. Následně byl jmenován do řídicí funkce místní pracovník pan Dvořák a očekávalo se, že se konečně tento závod v podobě přínosu nových zakázek ožíví. Bohužel, po dvou následujících letech jsme byli nuceni tento závod utlumit jako ztrátový provoz. Myšlenka převést tento závod pod působení společnosti SaM silnice a mosty Děčín a rozšířit tak region jejího působení o Karlovarský kraj, se také nepodařilo naplnit. Nyní, koncem roku 2016, se však rýsuje přece jen optimistický výhled na naše fungování v tomto regionu. Příchodem Vladimíry Karliczkové bylo v Karlových Varech zřízeno obchodní zastoupení s předpokladem uplatnění jejích obchodních a organizačních schopností a dlouhodobých zkušeností v oboru. Vedení společnosti si slibuje, že se konečně podaří nastartovat nové příznivější období a společnost bude i v tomto regionu získávat a realizovat stavební zakázky.

**Ing. Jiří Berka**

Finanční manažer

# Slovo k ekonomice

**Výsledky hospodaření roku 2015 a zhodnocení výsledků hospodaření k 30.9.2016. Rok 2015 byl pro společnost SaM silnice a mosty a.s., Česká Lípa velice významný. Ústup hospodářské krize se projevil nástupem ekonomiky a hospodářský výsledek organizace po špatném roce 2014 skončil v kladných číslech.**

Podíváme-li se na celkový vývoj společnosti, lze říci, že v roce 2015 došlo ke zvýšení výkonů na 540 mil. Kč, tj. 10% navýšení ve srovnání s rokem 2014, zároveň došlo ke snížení spotřeby na 369 mil. Kč, tj. o 2% ve srovnání s rokem 2014. Provozní výsledek hospodaření za rok 2015 skončil ziskem 41 mil. Kč., ve srovnání s rokem 2014, kdy provozní výsledek hospodaření se rovnal ztrátě 124 tis. Kč. V návaznosti na zvýšení výkonů se zvýšil i průměrný počet zaměstnanců z 248 na 261 zaměstnanců.

Společnosti SaM silnice a mosty Děčín a.s. má podobný vývoj hospodaření jako v minulých letech. Společnost skončila v roce 2015 ve ztrátě, docílila záporný provozní výsledek hospodaření -2,7 mil. Kč. Pro porovnání v roce 2014 provozní výsledek hospodaření byl také záporný -2,3 mil. Kč. Výkony společnosti klesly o 19 mil. Kč. Nepodařilo se udržet v rozumné míře osobní a provozní náklady s ohledem k celkovým tržbám.

Obchodní obrat společnosti SaM silnice a mosty a.s., Česká Lípa ve výši 188 mil. Kč za sledované období 1–9/2016, je oproti předchozím obdobím nižší o 51 mil. Kč.

Pokles objemu stavebních prací je odrazem vývoje stavební činnosti počátkem roku. Předpokládaný obrat společnosti SaM silnice a mosty a.s., Česká Lípa v letošním roce je odhadován na 435 mil. Kč. V porovnání se skutečností je ke konci září plnění 59% z celkového ročního objemu a dá se předpokládat kladný hospodářský výsledek.

Společnost nepožije majetek formou finančního nájmu a nemá žádné splatné závazky na zdravotní a sociální pojištění ani nedaňové nedoplatky. Společnost pokračuje v modernizaci strojního vybavení a dopravních prostředků. V letošním roce se podařilo realizovat nákup tahače podvalníku a nového podvalníku pro převoz finišeru a vibračních válců. Na obalovně se podařilo realizovat modernizaci zásobníků živic.

Do doby zpracování zprávy se nestaly žádné významné události zásadně ovlivňující činnost společnosti.

**Ing. Petr Erban**

Vedoucí ekonomického úseku

# Oslavy 25 let od založení SaM

*Pour féliciter 2017*



Čas Vánoc nadešel, a proto nám na závěr dovolte popřát Vám příjemně strávené vánoční svátky, plné pohody a klidu.  
Děkujeme Vám za práci v letošním roce, kterou jste pro firmu odvedli.  
Vážíme si každého z Vás a budeme se na Vás těšit v novém roce.  
**Veselé Vánoce a v novém roce 2017 pevně zdraví,  
mnoho štěstí a spokojenosti.**





**SaM silnice a mosty a.s.**

Máchova 1129  
470 01 Česká Lípa  
Tel.: 487 834 467, Fax: 487 834 466  
e-mail: sam-cl@sam-cl.cz

**SaM silnice a mosty a.s., závod Turnov**

Průmyslová 3001  
511 01 Turnov  
Tel/fax: 481 382 797  
e-mail: sam-turnov@sam-cl.cz

**SaM silnice a mosty a.s., závod Mladá Boleslav**

U Masokombinátu 1242,  
293 06 Kosmonosy  
Mobil: 725 720 671  
e-mail: pavlik@sam-cl.cz

**SaM silnice a mosty a.s., závod Ústí nad Labem**

Na Popluží 821/11  
400 01 Ústí nad Labem  
Mobil: 602 375 831  
e-mail: sam-ul@sam-cl.cz

**SaM silnice a mosty a.s., závod České Budějovice**

Litvínovická 1478  
370 01 České Budějovice  
Tel/fax: 387 203 313  
e-mail: jrybak@sam-cl.cz

**SaM silnice a mosty a.s., závod Hradec Králové**

Slezské Předměstí, Bratří Štefanů 48,  
500 03 Hradec Králové  
Tel.: 737 268 862  
e-mail: karlova@sam-cl.cz

**SaM silnice a mosty a.s., závod Karlovy Vary**

Prokopa Holého 13  
360 04 Karlovy Vary  
Tel.: 602 490 575  
e-mail: karliczkova@sam-cl.cz



**SaM silnice a mosty Děčín a.s.**

Oblouková 416/39  
405 02 Děčín I  
Tel.: 412 704 521, Fax: 412 704 531  
e-mail: samdecin@sam-dc.cz

**SaM silnice a mosty Děčín a.s., závod Varnsdorf**

Královská 173/5  
408 01 Rumburk  
Tel/fax.: 412 372 913  
e-mail: zitkova@sam-dc.cz